



Санкт-Петербургское государственное бюджетное профессиональное
образовательное учреждение
«Политехнический колледж городского хозяйства»

Организационно-правовая документация

УТВЕРЖДЕН

приказом директора

от «07» 02. 2017

№ 87 - ОД

ПАСПОРТ
ПЛАВАТЕЛЬНОГО БАССЕЙНА

Санкт-Петербург 2 0 1 7

	Должность	Фамилия, И.О.	Подпись	Дата
Разработал	Заведующий бассейном ФОК-плавательным	Дмитриев Е.О.		07.02.2017
Согласовано	Главный инженер	Бобров С.К.		07.02.2017
Согласовано	Заместитель директора по ПО	Бурдин Е.В.		07.02.2017
Согласовано	Начальник развития отдела экономического	Левина О.В.		07.02.2017
Согласовано	Начальник отдела ДОУ	Шорина А.В.		07.02.2017
Согласовано	Юрисконсульт	Ганичева М.А.		07.02.2017

ПАСПОРТ ПЛАВАТЕЛЬНОГО БАССЕЙНА

1. Общие положения

1.1. Плавательный бассейн СПб ГБПОУ «ПКГХ» (далее - бассейн) предназначен для проведения физкультурно-оздоровительных занятий лиц от 7 лет, умеющих плавать. С учетом глубин бассейна к обучающим занятиям (базовый навык держания на воде) допускаются лица ростом не ниже 140 см., занятия проводятся на строго ограниченной территории бассейна.

1.2. Эксплуатация бассейна осуществляется в соответствии с Санитарно-эпидемиологическими правилами и нормативами «Плавательные бассейны. Гигиенические требования к устройству эксплуатации и качеству воды. Контроль качества. СанПиН 2.1.2.1188-03».

1.3. Бассейн относится к бассейнам рециркуляционного типа. Отвод воды из ванны плавательного бассейна на рециркуляцию осуществляется через переливные технологические устройства.

1.4. Водоподготовка бассейна предусмотрена путем ее фильтрации с добавлением специальных химических реагентов (обеспечивающих корректировку уровня pH и обеззараживание), подаваемых посредством автоматической дозирующей станции. Для обеззараживания воды использован метод хлорирования. Сооружения для очистки, обеззараживания и распределения воды располагаются в цокольном помещении основного здания СПб ГБПОУ «ПКГХ» (далее - учреждение).

2. Характеристика бассейна

2.1. Технологические показатели бассейна

Плавательный бассейн 25x11x1,2/1,8м предназначен для физкультурно – оздоровительных занятий. Система водоподготовки бассейна выполнена по рециркуляционной схеме в соответствии с требованиями СанПиН 2.1.2.1188-03.

№ п/п	Технологические показатели бассейна	Количественная характеристика
1.	Тип бассейна	переливной
2.	Длина, м	25
3.	Ширина, м	11
4.	Глубина, м	1,8/1,2
5.	Расчетная площадь зеркала воды, м ²	275
6.	Объем бассейна, м ³	413
7.	Время заполнения и нагрева, ч	48
8.	Время опорожнения, ч	24
9.	Температура исходной воды, 0С	5 (зима); 10 (лето)
10.	Температура воды в чаше, 0С	28

11.	Время полного водообмена, ч	Не более 6
12.	Площадь зеркала воды на 1 чел в м ²	5
13.	Количество посетителей в смене, чел	55
13	Продолжительность смены, ч	1
14.	Количество смен в сутки	15
15.	Количество посетителей в сутки, чел.	325
16.	Допустимое количество посетителей, одновременно находящихся в вод, (максимальное/расчетное), чел.	55/32
17.	Расчетная температура теплоносителя для нагрева воды: - в прямой магистрали; - в обратной магистрали.	70 0С 40 0С
18.	Конструкция чаши	ж/б монолитный
19.	Отделка чаши	Плитка специальная
20.	Тип трубопроводов	ПВХ напорные, на клею

2.2. План-схема бассейна

2.2.1. План-схема бассейна является Приложением № 1 к паспорту.

3. Технология системы подготовки бассейна

3.1. Заполнение бассейна

3.1.1. Заполнения бассейна осуществляется из внутреннего водопровода здания по трубопроводу ЗП.

3.1.2. Время заполнения водой бассейна по СП 31-113-2004 «бассейны для плавания» п. 10.18, принято равным 48 часам. Расчетный часовой расход воды при первоначальном заполнении бассейна составит 8,6м³/час.

3.1.3. Расход воды при заполнении контролируется с помощью водосчётчика.

3.1.4. Подача воды в систему водоподготовки бассейна осуществляется через компенсационный бак из сети внутреннего холодного водопровода здания по трубопроводу из ПВХ диаметром Ду 50 мм. В компенсационном баке осуществляется разрыв струи в целях:

- а) Исключения поступления воды из системы водоподготовки бассейна в хозяйственной водопровод ;
- б) Защита оборудования системы водоподготовки рабочее давление, которого ниже давления, чем давления в водопроводной сети.

3.2. Подпитка бассейна

3.2.1. В процессе эксплуатации в систему водоподготовки из внутреннего водопровода здания по трубопроводу П Ду 40 мм постоянно подается подпиточная вода с разрывом струи в компенсационный бак. Подпитка и постоянный уровень воды 11 и контролируется с помощью электромагнитного клапана 12.

3.2.2. Величина подпитки в соответствии с нормативными требованиями СанПиН 2.1.2. 188-03 в системах водоподготовки должна составлять не менее чем 50 л на каждого посетителя в сутки. При заданной нагрузки на чашу 384 чел/сутки подпитка

составит: 19,2 м³.

3.2.3. Потери воды на испарение, унос и разбрызгивание составит – 2.4 м³/сут.

Тогда кол-во сбрасываемой в канализацию воды при осуществлении нормативной подпитки составит : 17,8 м³/сут.

3.2.4. Нормативная подпитка в соответствии с требованиями санитарных норм обеспечивается путем подачи и отвода расчетного количества воды из системы водоподготовки канализацию.

3.2.5. Отвод воды из системы водоподготовки производится через трубопровод Ду 50 мм с разрывом струи.

3.3. Циркуляционный расход и кратность водообмена бассейна

3.3.1. Согласно СанПиН 2.1.2.1188-03 время полного водообмена в чаше оздоровительного бассейна должна быть не более 6 часов. При такой продолжительности водообмена циркуляционный расход составит 69 м³/час.

3.3.2. Согласно п. 3.4 СанПиН 2.1.2.1188-03 циркуляционный расход при Уф – изучении должен быть не менее 1,8 м³/ч на каждого посетителя, тогда циркуляционный расход составит 99 м³/час.

3.3.3. Принимаем больший расход 99 м³/ч, так как он удовлетворяет трем требованиям. В этом случае полная смена воды в бассейне (кратность водообмена) произойдет 8 раз в сутки.

3.3.4. Для обеспечения заданного циркуляционного расхода в системе водоподготовки принят специально спроектированный для бассейнов насос фирмы «Herborner Pumpen Technik» . Для защиты насоса от крупных загрязнений и волос насос оборудован префильтром (волосоловкой).

3.4. Слив бассейна

3.4.1. Слив воды из чаши бассейна осуществляется самотеком через сливной трубопровод Ду 65 мм в сливной приямок с разрывом струи и далее отводится самотеком в наружную канализационную сеть.

3.4.2. Время слива бассейна, принято равным 24 часам. Максимальный часовой расход воды при сливе бассейна составляет: 11,5 м³/час.

4. Противопожарный инвентарь

4.1. Перечень противопожарного инвентаря:

№	Наименование	Кол-во
1.	Порошковый огнетушитель	7
2.	Пожарная сигнализация	81
3.	Извещатель пожарный ручной «ИПР-ЗСУ»	5
4.	Извещатель пожарный дымовой «ИП212-ЗСУ»	81
5.	Шкаф пожарный	7
6.	Пожарный кран (пожарный рукав и ствол)	7

4.2. Схема расположения противопожарного инвентаря

Схема расположения противопожарного инвентаря –приложение № 2 к паспорту

5. Состав аптечки первой помощи:

№ п/п	Наименование вложения	Нормативный документ	Форма выпуска (размеры)	Количество (штук, упаковок)
1	Средства для временной остановки наружного кровотечения и перевязки ран			
1.1	Жгут кровоостанавливающий	ГОСТ Р ИСО 10993-99		1 шт.
1.2	Бинт марлевый медицинский нестерильный	ГОСТ 1172-93	5 м x 5 см	2 шт.
1.3	Бинт марлевый медицинский нестерильный	ГОСТ 1172-93	5 м x 10 см	2 шт.
1.4	Бинт марлевый медицинский нестерильный	ГОСТ 1172-93	7 м x 14 см	1 шт.
1.5	Бинт марлевый медицинский стерильный	ГОСТ 1172-93	5 м x 7 см	2 шт.
1.6	Бинт марлевый медицинский стерильный	ГОСТ 1172-93	5 м x 10 см	2 шт.
1.7	Бинт марлевый медицинский стерильный	ГОСТ 1172-93	7 м x 14 см	1 шт.
1.8	Пакет перевязочный стерильный	ГОСТ 1179-93		1 шт.
1.9	Салфетки марлевые медицинские стерильные	ГОСТ 16427-93	Не менее 16 x 14	1 уп.
1.10	Лейкопластырь бактерицидный	ГОСТ Р ИСО 10993-99	Не менее 4 см x 10 см	2 шт.
1.11	Лейкопластырь бактерицидный	ГОСТ Р ИСО 10993-99	Не менее 1,9 см x 7,2 см	10 шт.
1.12	Лейкопластырь рулонный	ГОСТ Р ИСО 10993-99	Не мен. 1 см x 250 см	1 шт.
2	Средства для сердечно-легочной реанимации			
2.1	Устройство для проведения искусственного дыхания "Рот - Устройство - Рот"	ГОСТ Р ИСО 10993-99		1 шт.
3	Прочие средства			
3.1	Ножницы	ГОСТ Р 51268-99		1 шт.
3.2	Перчатки медицинские	ГОСТ Р ИСО 10993-99 ГОСТ Р 52238-2004 ГОСТ Р 52239-2004 ГОСТ 3-88	Размер не менее М	1 пара
3.3	Футляр			1 шт.

5.1. Схема расположения и применения аптечки первой медицинской помощи

5.1.1. Схема расположения аптечки первой медицинской помощи -приложение № 3 паспорта.

5.1.2. Рекомендации к применению аптечки первой медицинской помощи (в соответствии с приказом Минздравмедпрома РФ от 20.08.1996 N 325) -приложение № 4паспорта.

6. Учебно-материальное обеспечение:

№	Наименование	Количество
1	Длинная разделительная дорожка с яркой маркировкой длиной 25 м	5
2	Натяжитель для разделительной дорожки	1
3	Пружина для крепления дорожки	5
4	Гантели для аквафитнеса	15
5	Плавательные доски разных размеров	30
6	Игрушки, предметы - плавающие различных форм и размеров	22
7	Аквапалка «Изоком»	20
8	Набор «Слалом-кольца»	4
9	Акваперчатки Mad Wave	15
10	Колориметр Ni 93745(свободный и общий хлор, общая жесткость, железо рН)	1
11	Ласты «Дельфин» резиновые длинные р.38-40	19
12	Нарукавники разных размеров	18 пар
13	Лопатка для рук	10
14	Очки для плавания Larsen	10
15	Плавательный пояс для аквааэробики Aguabelt	15
16	Система судейство и хрометража	1
17	Шест для обучения плаванию	3
18	Тумбы для старта	6
19	Секундомер	2
20	Часы секундомер на стене	2
21	Судейский свисток	2
22	Часы настенные	1
23	Термометр комнатный	1
24	Термометр для воды	1
25	Скамейка	12
26	Магнитофон	1
27	Электронное табло	1

7. Общий график работы плавательного бассейна:

Бассейн работает круглогодично, за исключением июля, августа месяца, 31 декабря, 1 января по следующему графику:

День недели	Время
Понедельник	7.30 – 22.00
Вторник	7.30 – 22.00
Среда	7.30 - 22.00
Четверг	7.30 - 22.00
Пятница	7.30 - 22.00
Суббота	10.15 - 22.00

Разработчик:

Заведующий физкультурно-оздоровительным комплексом-плавательным бассейном



Е.О. Дмитриев

СОГЛАСОВАНО:

Заместитель директора по ПО

 Е.В. Бурдин

« 07 » 02. 2017 г.

Главный инженер

 С.К. Бобров

« 07 » 02. 2017 г.

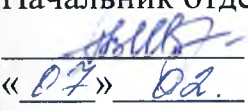
Начальник отдела

экономического развития

 О.В. Левина

« 07 » 02. 2017 г.

Начальник отдела ДОУ

 А.В. Шорина

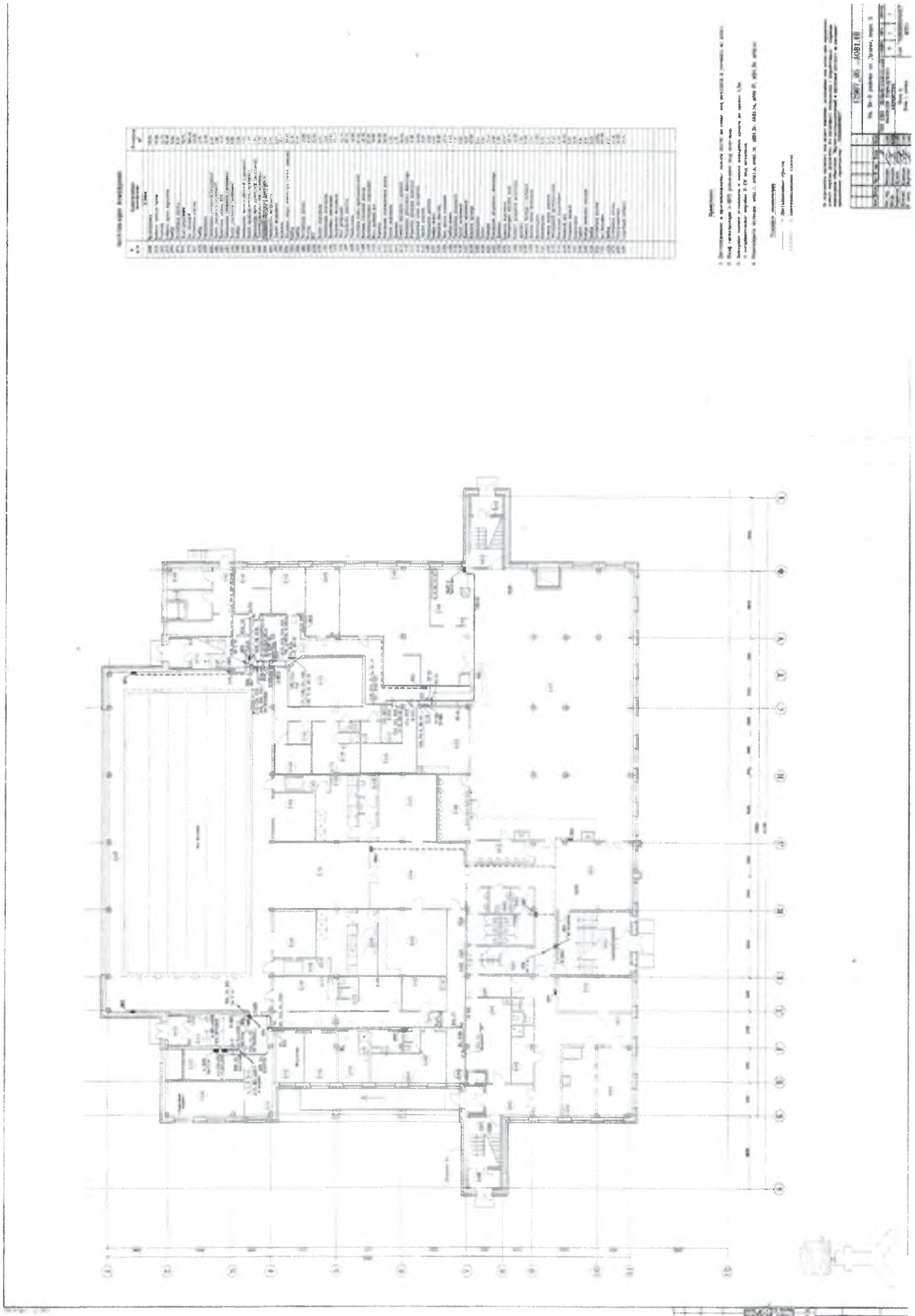
« 07 » 02. 2017 г.

Юрисконсульт

 М.А. Ганичева

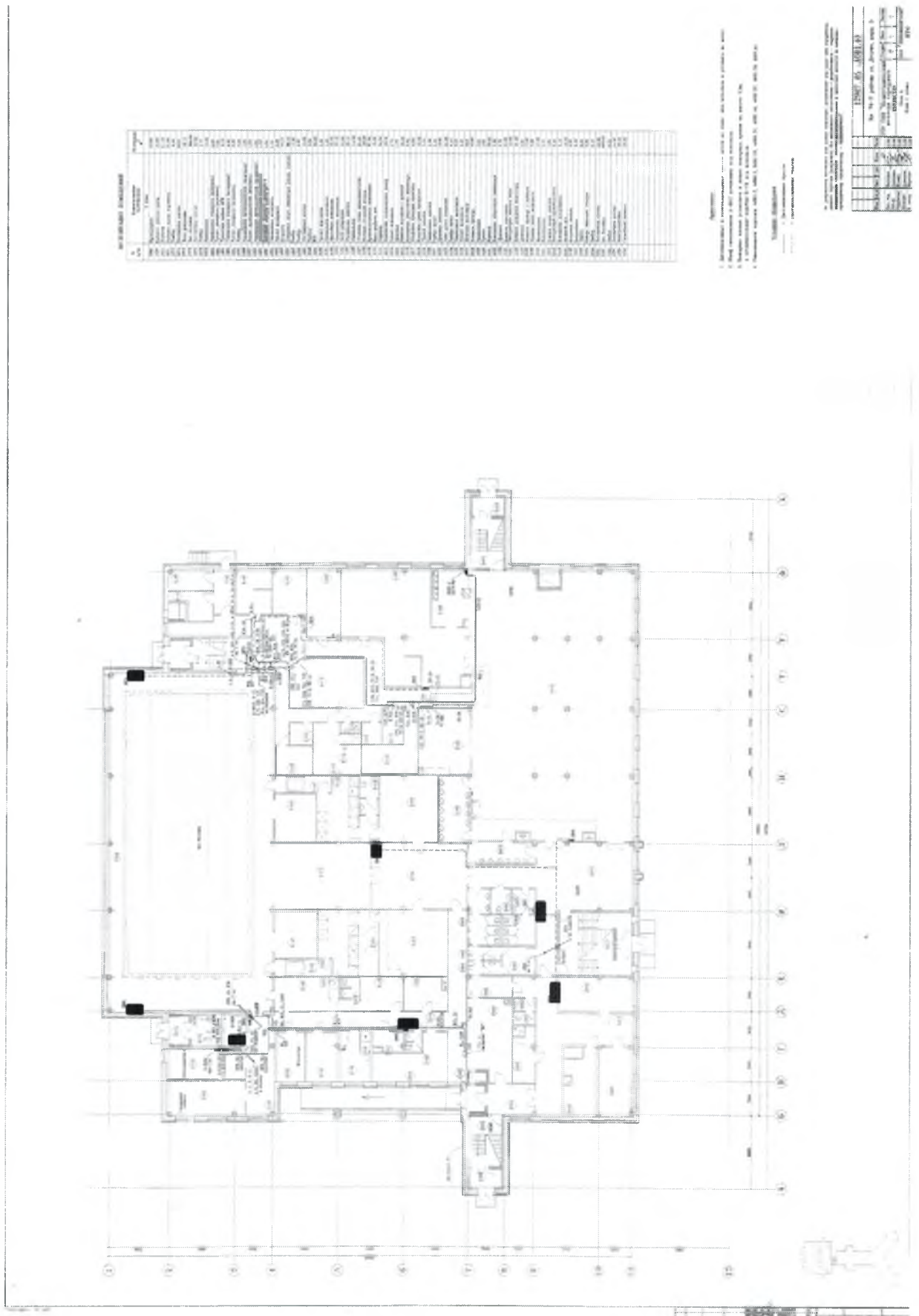
« 07 » 02. 2017 г.

План – схема бассейна



Разработчик:
Зав. ФОК ПБ
Е.О. Дмитриев

Схема расположения противопожарного инвентаря.



Разработчик:
Зав. ФОК ПБ
Е.О. Дмитриев

РЕКОМЕНДАЦИИ ПО ПРИМЕНЕНИЮ АПТЕЧКИ ПЕРВОЙ ПОМОЩИ

1. Средства, входящие в состав аптечки первой помощи, указанные в пункте 5 паспорта (далее - Состав аптечки), при оказании первой помощи, пострадавшим лицам рекомендуется применять следующим образом:

а) все манипуляции выполнять в медицинских перчатках;

б) при артериальном кровотечении из крупной (магистральной) артерии прижать сосуд пальцами, в точках прижатия наложить жгут кровоостанавливающий выше места повреждения, с указанием в записке времени наложения жгута, наложить на рану давящую (тугую) повязку;

в) при отсутствии у пострадавшего самостоятельного дыхания провести искусственное дыхание при помощи устройства для проведения искусственного дыхания "Рот - Устройство - Рот";

г) при наличии раны наложить давящую (тугую) повязку, используя стерильные салфетки и бинты или применяя пакет перевязочный стерильный. При отсутствии кровотечения из раны и отсутствии возможности наложения давящей повязки наложить на рану стерильную салфетку и закрепить ее лейкопластырем. При микротравмах использовать лейкопластырь бактерицидный.



Санкт-Петербургское государственное бюджетное профессиональное
образовательное учреждение
«ПОЛИТЕХНИЧЕСКИЙ КОЛЛЕДЖ ГОРОДСКОГО ХОЗЯЙСТВА»
(СПб ГБПОУ «ПКГХ»)

ПРИКАЗ

07 февраля 2017

№ 81-ОД

**Об утверждении и вводе в действие
локальных нормативных актов**

В целях регламентирования деятельности учреждения и на основании п.6.11 Устава Учреждения, утвержденного Распоряжением Комитета имущественных отношений Санкт-Петербурга от 22.09.2016 №2339-рз

П Р И К А З Ы В А Ю:

1. Утвердить и ввести в действие прилагаемые локальные нормативные акты:
 - 1.1. Программа производственного контроля за соблюдением санитарных правил и выполнением санитарно-противоэпидемических (профилактических) мероприятий в ФОК ПБ СПб ГБПОУ «ПКГХ».
 - 1.2. Положение об абонементе ФОК ПБ СПб ГБПОУ «ПКГХ».
 - 1.3. Паспорт плавательного бассейна.
2. Локальные акты, указанный в п.1., разместить в базе правоприменительной практики модернизации профессионального образования (profpravo.ntf.ru), на сайте колледжа.
3. Считать утратившим силу Положение о реализации абонементов в бассейн от 09.01.2014г.
4. Контроль за исполнением приказа возлагаю на начальника отдела ДОУ Шорину А.В.

Директор

В.М. Малиновский

Исполнитель:
Начальник отдела ДОУ
Шорина А.В.